

भारताचा बृहत इतिहास शोधताना

भाग १

लेखक: श्वेता सिन्हा देशपांडे

अनुवाद: ज्ञानदा गद्रे-फडके

माझ्या असे लक्षात आले आहे की आपण भारतीय पारंपरिक लोककथारूपी इतिहासाशी तरी जोडलेलो आहोत किंवा कालबाह्य झालेल्या एका ऐतिहासिक प्रतिमेशी अडलेलो आहोत. नव्याने पुढे आलेल्या माहितीतून भारताच्या बृहत (सार्वकालिक व सर्व उपखंडाचे प्रतिनिधित्व करणाऱ्या) इतिहासाचे नवे चित्र उभे करण्याची आज खूप निकडीची गरज आहे.

एकोणिसाव्या शतकातील पारतंत्र्याच्या काळापूर्वी, भारत जरी राजकीयदृष्ट्या एकत्रित नसला तरी येथील लोक आणि त्यांचे मूळ यांना जोडणारा एक कथास्वरूप धागा होता. ही गोष्ट मौखिक परंपरेतून एका पिढीकडून दुसऱ्या पिढीला सांगण्यात आली आणि नंतर वेद, महाकाव्ये आणि पुराणे अशा धार्मिक ग्रंथांत लिहिली गेली. त्यामुळे ह्या धार्मिक ग्रंथांकडे भूतकाळात घडलेल्या घटनांची रेखाचित्रे म्हणून बघितले जाणे यात काही आश्चर्यकारक नाही. या ग्रंथांमधील वर्णने एकमेकांना जोडून एक बृहत इतिहास तयार झाला होता, आणि त्यातूनच भारताची आणि भारतीयांची एक ओळख तयार झाली होती. पर्शियन (इ.स.पूर्व ६०० वर्षे) आणि ग्रीक (इ.स.पूर्व ३२५ वर्षे) आक्रमणांच्या पूर्वीच्या ऐतिहासिक नोंदी उपलब्ध नसल्यामुळे भारताचा भूतकाळ समजून घेण्यासाठी अठराव्या शतकातील ब्रिटीश संशोधक याच ग्रंथांकडे वळले होते.

भारतीय लोक आणि त्यांचा बृहत इतिहास समजून घेताना सर विल्यम जोन्स (१७४६-१७९४) यांच्यासारख्या विद्वानांनी प्राचीन भारतीय संस्कृत भाषा आणि ती वापरणारे

लोक यांचा संबंध लॅटीन आणि जर्मन अशा युरोपीय भाषांशी जोडला आणि या सर्वांचे पूर्वज एकच असल्याची कल्पना मांडली.

जोन्स यांनी लिहिल्याप्रमाणे:

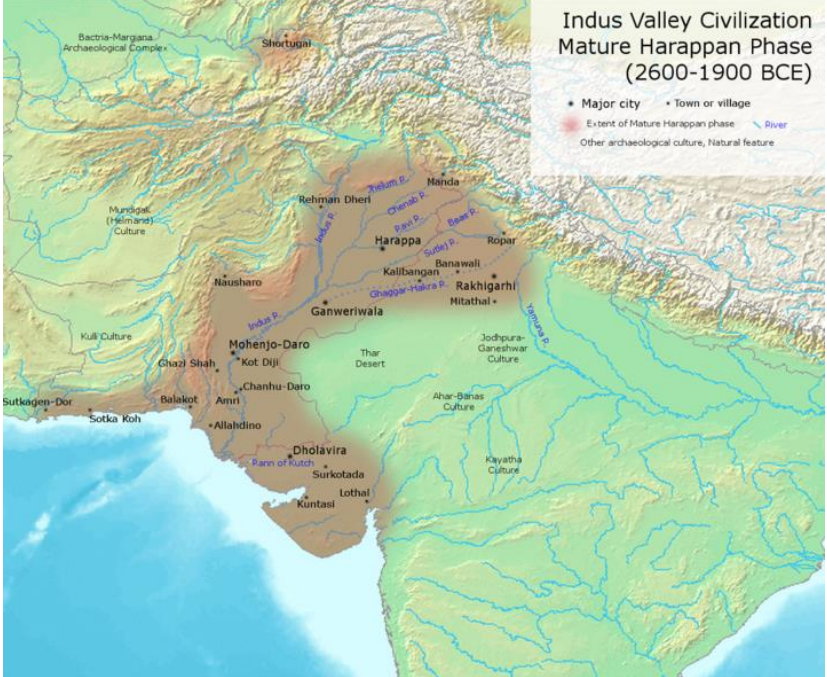
संस्कृत भाषेची प्राचीनता काहीही असू दे, तिची रचना सुंदर आहे; ती ग्रीकपेक्षा अधिक अचूक आहे, लॅटीनपेक्षा जास्त समृद्ध आहे, आणि या दोन्ही भाषापेक्षा खूपच जास्त कसदार आहे. तरीसुद्धा संस्कृतचे या दोन्ही भाषांशी खूप साधर्म्य आहे, ते क्रियापदांच्या मूळ रूपांच्या बाबतीत आणि व्याकरणाची रूपां या बाबतीत. कदाचित हे साधर्म्य अपघाताने आलेले असावे; पण हे साधर्म्य इतके जास्त आहे की भाषांच्या इतिहासाचा अभ्यास करणाऱ्या कोणत्याही अभ्यासकाला या तिन्ही भाषा एकच स्रोतापासून तयार झाल्या आहेत असे वाटल्याशिवाय राहणार नाही, पण हा स्रोत कदाचित आता अस्तित्वात नाही....

भारतीय उपखंडाच्या सांस्कृतिक सीमांच्या बाहेर अशी एखादी मातृ संस्कृती असल्याची कल्पना भारतीय लोकांना एक परदेशस्थ आणि (त्यामुळेच?) श्रेष्ठ मूळ असल्याच्या भावनेशी जोडण्यासाठी महत्त्वाची ठरली. याचाच उपयोग पुढे वसाहतवादाचे - समान मूळ असलेल्या पण परदेशी लोकांनी आपल्यावर राज्य करण्याचे - समर्थन करण्यासाठी करून घेण्यात आला.

पण, हे परकीयांचे राज्य ज्यांच्यावर लादण्यात आले ते लोक आणि त्यांचे वसाहतवादी राज्यकर्ते यांच्यामधले हे ओढूनताणून बनवलेले साहचर्य १९२० मध्ये हडप्पा येथील उत्खननात सिंधूच्या खोऱ्यातील संस्कृतीच्या शोधानंतर भंग पावले. इजिप्शियन संस्कृतीपेक्षा मोठी आणि मेसोपोटेमियन संस्कृतीपेक्षा जास्त पुढारलेल्या असलेल्या सिंधू संस्कृतीत सांडपाणी आणि पावसाच्या पाण्याच्या व्यवस्थापन प्रणाली, वजने, मापे व इतर मापके, आणि व्यवस्थित रचना केलेली नियोजित शहरे अशा गोष्टी होत्या. ही संस्कृती इ.स.पूर्व तिसऱ्या सहस्रकातील होती. एकोणिसाव्या शतकातील भाषा इतिहास शास्त्रज्ञ मॅक्समुल्लरने वेदांचा जो काळ ठरवला आहे, त्यापेक्षा ही संस्कृती किमान एक हजार वर्षे आधीची होती.

सिंधू संस्कृती

सिंधू संस्कृतीची व्याप्ती सोबतच्या नकाशात दाखवली आहे. ही संस्कृती इ.स.पू. ३३०० ते १३०० या कालावधीत अस्तित्वात होती, व इ.स.पू. २६०० ते १९०० हा तिचा सर्वात भरभराटीचा काळ होता, असे तज्ञांचे अनुमान आहे. सिंधू संस्कृतीच्या सुवर्णकाळात तिची लोकसंख्या साधारण ५० लाख असावी. अतिशय प्रगत व आधुनिक सोयीसुविधांनी युक्त अशी शहरे, हे या संस्कृतीचे वैशिष्ट्य होते. नगररचनाशास्त्राच्या जोडीला या संस्कृतीतील लोक धातूविज्ञान व कोरीव कामातही खूप पुढारलेले होते, असे दिसते.



By Avantiputra7 - Own work, CC BY-SA 3.0,

<https://commons.wikimedia.org/w/index.php?curid=33202416>

संस्कृत भाषा आणि लॅटीन भाषेचे मूळ एक असल्याच्या शोधामुळे परकीयांच्या अधिपत्याखाली असणे स्वाभाविक मानले जाण्यास मदत झाली तर सिंधू संस्कृतीच्या शोधामुळे भारतीय समाजाची मुळे इथल्या मातीतच रुजलेली असल्याचे सिद्ध झाले. या दोन गोष्टींचा शोध, आकलन आणि प्रसार याचा वापर विसाव्या शतकाच्या सुरुवातीच्या काही दशकात भारतीय लोकांचा नवीन बृहत इतिहास तयार करण्यासाठी करण्यात आला. इतिहासाच्या या पुनर्रचनेमुळे, भारत हा देश उत्तरेतील आर्य आणि दक्षिणेतील द्रविड या दोन वेगळ्या गटांचा बनलेला आहे, असे मानण्यात येऊ लागले.

पण या नवीन संकल्पनेची एक किंमत चुकवावी लागली.

या नवीन विवेचनात, द्रविड लोक म्हणजे आर्यांकडून पराभूत झालेल्या आणि दक्षिणेकडे ढकलल्या गेलेल्या सिंधू संस्कृतीतील लोकांचे वंशज आहेत, असे मानले गेले. या नवीन बृहत इतिहासामुळे भारतीय लोकांचे सामाजिक-धार्मिक-सांस्कृतिक ऐक्य पुसले गेले आणि त्याची जागा दोन वेगवेगळ्या गटांच्या इतिहासाने घेतली : (१) श्रेष्ठ आणि जेते गौर वर्णाचे लोक (२) दुय्यम आणि पराभूत काळ्या वर्णाचे लोक. आज त्याची परिणती म्हणजे आर्य आणि द्रविड या आभासी 'वंशांच्या' माध्यमातून भारताची संभाव्य ओळख दुभंगलेली आहे.

त्या काळातील इतर युरोपियन विद्वानांप्रमाणे व्हिन्सेंट स्मिथ यांचासुद्धा पाश्चात्य संस्कृतीच्या श्रेष्ठत्वावर विश्वास होता आणि त्यामुळे त्यांनी असा विचार केला की भारतीय संस्कृतीमधील चांगली वैशिष्ट्ये ही अलेक्झांडरच्या आक्रमणाचा परिणाम म्हणून आलेल्या ग्रीक संस्कृतीच्या प्रभावातून आलेली



आहेत. 'अर्ली हिस्ट्री ऑफ इंडिया' या ग्रंथात त्यांनी फक्त महान राज्यकर्ते, नायक आणि राज्ये यांचाच विचार करणे ऐतिहासिक अभ्यासासाठी पुरेसे आहे, असे मानले. या भूमिकेतून अशोक, दुसरा चंद्रगुप्त आणि अकबर असे सम्राट भारताच्या इतिहासातील गौरवशाली पर्वांचे प्रतिनिधी ठरवले गेले आणि त्यांच्या कारकिर्दीच्या मधला अनेक छोटी छोटी राज्ये असण्याचा कालखंड तसेच पर्शियाचे भारतावर आक्रमण होण्याच्या आधीचा काळ हा अंधारयुग ठरवण्यात आला.

पुरातत्वशास्त्रज्ञ व्ही.गॉर्डन चिल्ड (१८९२-१९५७) यांनी टायग्रीस आणि युफ्रेटीस नद्यांची खोरी हे जागतिक पातळीवरचे संस्कृतीचे उगमस्थान आहे, असे ठरवले. म्हणजे या ठिकाणाहून 'संस्कृतीची संकल्पना' जगाच्या विविध भागात पसरली, असे मानले गेले.

जॉन मार्शल (१८७६-१९५८) हे मोहेंजोदारो, चान्हूदारो आणि हडप्पा या ठिकाणच्या सिंधू संस्कृतीचे उत्खनन करणाऱ्या आणि तेथील अवशेषांचा अभ्यास करणाऱ्या सुरुवातीच्या पुरातत्वशास्त्रज्ञांपैकी एक होते. या संस्कृतीची जडणघडण ही वैशिष्ट्यपूर्ण आहे आणि याच मातीत झालेली आहे, ती तिच्या समकालीन सुमेरियन संस्कृतीशी तुलना करता येण्याजोगी पण तिच्यापासून स्वतंत्र आहे असे त्यांनी म्हटले होते. पण इतरांनी त्यांच्या पुराव्यांकडे दुर्लक्ष केले. नंतरचे एक पुरातत्वशास्त्रज्ञ मॉरटिमर व्हीलर यांनी लिहिले आहे:

'पण किमान असे कथन करता येईलच की संस्कृतीची संकल्पना, रूपांतरित होऊन का होईना, पण टायग्रीस आणि युफ्रेटिसकडूनच सिंधू संस्कृतीकडे आली आणि या प्रभावामुळेच हडप्पातील लोकांना सांस्कृतिक विकासाची सुरुवातीची दिशा किंवा उद्दिष्टे सापडली.'

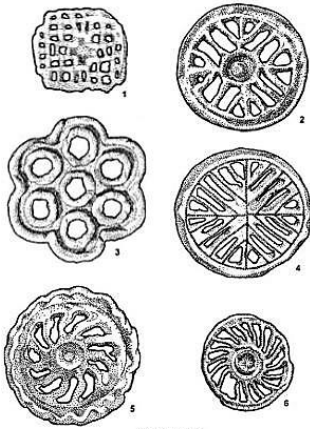
या संदर्भात भारतीय राजनीतीज्ञ आणि लेखक पवन वर्मा, त्यांच्या वसाहतवादी ताकद आणि वसाहती याबद्दलच्या पुस्तकात म्हणतात :

....इतिहासातील वसाहतवादी साम्राज्ये म्हणजे केवळ लोकांना नियंत्रित करून एकत्र आणणे नव्हते, तर त्यांची खरी ताकद मनांचे वसाहतीकरण करण्यात होती.....वसाहतवाद त्याच्या राजकीय आणि आर्थिक परिणामांसाठी अभ्यासला जातो, पण त्याच्या सांस्कृतिक आणि आर्थिक परिणामांचा अभ्यास क्वचितच केला जातो.

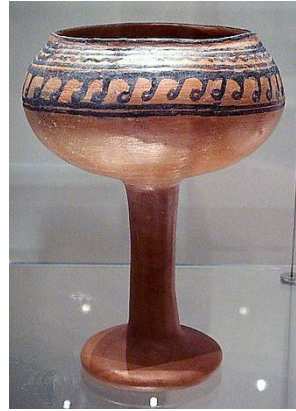
अहार व माळवा संस्कृती

अहार संस्कृतीचा (हिलाच बनास संस्कृती असेही म्हणतात) शोध राजस्थानातील बनास, बेराच व अहार या नद्यांच्या परिसरातील उत्खननात लागला, पण या संस्कृतीचा विस्तार काही अंशी मध्यप्रदेशातही झालेला दिसतो. या संस्कृतीचा कालावधी इ.स.पू. ३००० ते १५०० इतका आहे. यातील लोक अरवली पर्वतरांगांमध्ये सापडणाऱ्या तांब्याच्या वेगवेगळ्या वस्तू बनवत होते, व गहू व बालीची शेती करत होते. खाली डावीकडच्या चित्रात या संस्कृतीशी संबंधित ठिकाणांच्या उत्खननात सापडलेल्या शिकव्यांची रेखाटने आहेत. या शिकव्यांचे सिंधू संस्कृतीतील शिकव्यांशी साधर्म्य आहे.

माळवा संस्कृतीच्या खुणा मध्यप्रदेशातील माळवा प्रांतात व महाराष्ट्राच्या काही भागात सापडतात. या संस्कृतीचा कालावधी इ.स.पू. २००० ते १३०० असावा, असे संशोधनातून दिसते. या संस्कृतीतील लोक हे प्रामुख्याने शेती व पशुपालक होते. ही बव्हंशी ग्रामीण संस्कृती होती. नवदातली येथे सापडलेला वैशिष्ट्यपूर्ण भाजलेल्या मातीचा पेला खाली उजवीकडच्या चित्रात दाखवला आहे.



<https://1.bp.blogspot.com/-fOZXDxOAH8/VxSzn6cYe6I/AAAAAAAAA0hg/6LIINb8T8gobnyS6Dc667Sxg5X2uQFFBgCLcB/s640/gilund6.JPG>



<https://upload.wikimedia.org/wikipedia/commons/thumb/6/60/NavdatoliGoblet1300BCE.jpg/330px-NavdatoliGoblet1300BCE.jpg>

हे भारताच्या सध्या मानल्या जाणाऱ्या बृहत इतिहासाचे अचूक वर्णन आहे. दोन शतकांपूर्वी सुरू झालेल्या आणि पाश्चात्य वर्चस्व, वंशवाद आणि पौर्यात्यांकडे पाहण्याचा निरंकुश सत्ताधारी दृष्टिकोन यातून आपल्या इतिहासाने आता बाहेर यायची गरज आहे. प्रसिद्ध भारतीय इतिहासकार रोमिला थापर यांच्या लक्षात ही गरज अनेक दशकांपूर्वी आली. ‘भारताचा भूतकाळ म्हणजे प्राचीन युरोपियन संस्कृतीची हरवलेली शाखा असे मानले गेले, केवळ संस्कृत आणि लॅटीन भाषांमधील साधर्म्याच्या आधारावर भारतातील आर्य म्हणजे युरोपियन लोकांचे सर्वात जवळचे प्रजावंत भाईवंद ठरवले गेले.’ असे निरीक्षण त्यांनी नोंदवले आहे.

स्वातंत्र्योत्तर काळात (१९४७ नंतर) भारतीय संस्कृती नव्याने समजून घेण्याची गरज वाटल्यामुळे सरकार आणि शैक्षणिक संस्थांनी यासाठी मोठी गुंतवणूक केली. पण, वसाहतवादी अन्वयार्थाचा पगडा अजूनही भारतीय विद्वानांवर होता. भारतीय उपखंडातील सांस्कृतिक प्रगतीकडे बघण्यासाठी आर्यांचे श्रेष्ठत्व आणि पाश्चात्य संस्कृतीच्या मूल्यांच्या कल्पनांवर आधारलेला बृहत इतिहास हाच त्यांचा चष्मा होता.

त्याचा परिणाम म्हणून, नंतरच्या काळात संशोधन झालेल्या संस्कृती म्हणजे आग्नेय राजस्थानातील अहार किंवा मध्य भारतातील माळवा संस्कृती यांचा संबंध विस्थापित झालेल्या सिंधू संस्कृतीतील लोकांशी लावला गेला. त्यांनी आर्यांच्या आक्रमणामुळे पूर्वेला स्थलांतर केले असे मानले गेले. पश्चिम व मध्य भारतातील या संस्कृती नंतरच्या काळातील आहेत, तसेच त्या पश्चिम आशियाई व पर्शियन संस्कृतींपासून तयार झाल्या किंवा त्यांच्या थेट प्रभावाखाली होत्या असे मानले गेले. उदा. पुरातत्वशास्त्रज्ञ हसमुखलाल सांकलिया (१९०८ ते १९८९) यांनी मध्य प्रदेशातील नवदातोलीमधील भांड्यांचे आकार आणि त्यावरील चिन्हे यांचा अभ्यास करताना त्यावर पश्चिम आशिया आणि इराण यांचा प्रभाव असल्याचे ठामपणे सांगितले.

अशा प्रकारे, राजकीयदृष्ट्या प्रभावी असलेल्या तज्ञांनी सिंधू संस्कृतीचा शेवट उत्तरेकडून आलेल्या गौरवर्णीय, घोडयावर स्वार होऊन आलेल्या, लोखंडाची शस्त्रे धारण केलेल्या आणि संस्कृत बोलणाऱ्या आर्यांच्या आक्रमणामुळे झाला असा अन्वयार्थ काढला.

द्रविड लोक त्यांचा मूळचा प्रदेश म्हणजे सिंधू-सरस्वती नद्यांचा प्रदेश सोडून उपखंडाच्या दक्षिणेकडे ढकलले गेले असे अर्थातच त्यातून सिध्द झाले. या स्पष्टीकरणामुळे एक वांशिक विभाजन केले गेले, जे अजूनही सुरूच आहे आणि त्याचा पुरावा म्हणून उत्तरेकडील व दक्षिणेकडील भाषांमधील फरकाकडे बोट दाखवले जाते. आश्चर्यकारक गोष्ट म्हणजे भारतीय सामाजिक-धार्मिक समजुतींचे एकसमान छत्र उत्तर आणि दक्षिण भारतात दोन्हीकडे अजूनही प्रभावी असले तरी आपल्या वारश्याबद्दलच्या या अन्वयार्थामुळे ते बाजूला पडले आहे. परिणामी, आपण एक तर भारतीय उपखंडाबाहेर कोठेतरी मूळ असलेल्या सिंधू संस्कृतीतील लोकांचे किंवा भारतीय उपखंडाबाहेरून आलेल्या आर्य लोकांचे वंशज आहोत, अशी भारतातील सर्व लोकांची चुकीची समजूत आहे. त्यामुळे, बहुतेक वेळा भारतीय उपखंडातील लोकांपैकी ८% लोकच मूलनिवासी किंवा खऱ्या अर्थाने स्थानिक आहेत, असे चुकीचे विधान केले जाते.

पुढच्या टप्प्यात रामायण आणि महाभारत या हिंदूंच्या महाकाव्यात उल्लेख केलेली अनेक स्थाने शोधून भारतीय संस्कृतीच्या बृहत इतिहासाचे ‘आर्यीकरण’ करण्याचा प्रयत्न करण्यात आला. उदाहरणार्थ, यमुना नदीच्या काठावरील भारताची राजधानी दिल्लीचा संबंध इंद्रप्रस्थ या पांडवांच्या राजधानीशी जोडण्यात आला, अशा प्रकारे पौराणिक आणि महाकाव्यांच्या परंपरेला इतिहासाच्या या अन्वयार्थात सामावून घेण्यात आले.

पण जसजसे नवे संशोधन होत गेले, तसतशा बृहत इतिहासाच्या या कथनातील विसंगती व त्रुटी समोर येऊ लागल्या. त्यासंबंधी पाहूया, पुढच्या भागात.

क्रमशः

▲▲▲

लेखक : श्वेता सिन्हा देशपांडे, सिंबायोसिस स्कूल फॉर लिबरल आर्ट्स, सिंबायोसिस आंतरराष्ट्रीय (डीम्ड युनिवर्सिटी), पुणे येथे उपसंचालक (सहप्राध्यापक). पुरातत्वविज्ञान व मानववंशशास्त्र या विषयांमधील आंतरशाखीय व बहुशाखीय संशोधनात गेली १५ वर्षे कार्यरत आहेत.

इ-मेल - deputydirector@ssla.edu.in

अनुवाद : ज्ञानदा गद्रे फडके, मुक्त भाषांतरकार.

इ-मेल - dnyanadaphadke@gmail.com